

Если вы заметили тревожные сигналы в развитии ребёнка:

КУДА ОБРАТИТЬСЯ

И КАКУЮ ПОМОЩЬ ВЫ МОЖЕТЕ ПОЛУЧИТЬ?



СОДЕРЖАНИЕ

Почему важно не ждать.....	3
Что такое ранняя помощь.....	4
Где можно получить раннюю помощь.....	5
Кто может обратиться.....	5
Как специалисты работают с семьёй.....	6
Как проходит помощь: шаг за шагом.....	7
Что вы получаете, обратившись в Службу ранней помощи.....	16

ПОЧЕМУ ВАЖНО НЕ ЖДАТЬ

Первые годы жизни ребёнка - это время, когда закладываются основы его будущего здоровья, умений и способностей. В этом возрасте мозг особенно пластичен, и именно сейчас можно многое скорректировать, помочь малышу догнать сверстников или научиться обходить трудности.



Если вы замечаете, что ваш ребёнок развивается чуть иначе - позже начал держать голову, садиться, ходить, говорить, не откликается на имя или не смотрит в глаза - это не повод для паники, но это сигнал, что стоит обратиться за консультацией в раннюю помощь.

ЧТО ТАКОЕ РАННЯЯ ПОМОЩЬ

Ранняя помощь (раннее вмешательство)

это комплексная поддержка маленьких детей (обычно от рождения до 3 лет) и их семей, когда у ребёнка заметны задержки развития, особенности здоровья или есть риск таких трудностей.

Главная идея ранней помощи - не ждать, пока проблемы «проявятся сильнее», а **помочь ребёнку как можно раньше, когда мозг наиболее гибок и хорошо реагирует на обучение.**

В раннюю помощь входят:

- наблюдение за развитием ребёнка и оценка его потребностей
- обучение родителей, как поддерживать развитие малыша в играх, общении, ежедневных ситуациях
- создание комфортных и понятных для ребёнка условий дома
- помощь семье в адаптации, снижении тревоги, поиске ресурсов

Ранняя помощь не лечит заболевание, которое есть у ребенка, она помогает ребёнку и семье научиться жить, учитывая особенности ребенка, развивать его сильные стороны и создавать такие условия, в которых ребёнок может быть активным, любознательным и радостным.

В целом ранняя помощь помогает ребёнку раскрыть потенциал, а родителям - понимать его особенности и уверенно поддерживать его развитие каждый день.

ГДЕ МОЖНО ПОЛУЧИТЬ РАННЮЮ ПОМОЩЬ



Семья может получить раннюю помощь в службе или кабинете ранней помощи.

Служба ранней помощи – это междисциплинарная команда специалистов, которая помогает маленьким детям и их семьям.

В кабинете ранней помощи работает специалист по ранней помощи, обладающий широкими трансдисциплинарными знаниями.

КТО МОЖЕТ ОБРАТИТЬСЯ

Обратиться в Службу ранней помощи может **любая семья, где воспитывается ребёнок от 0 до 3 лет**. Неважно, есть ли у ребёнка официальный диагноз.

Помощь оказывается, если:

- вы замечаете, что развитие идёт медленнее, чем у сверстников;
- ребёнок плохо видит, слышит или двигается;
- у него есть трудности с речью, вниманием, эмоциями;
- ребёнок родился недоношенным;
- вы просто беспокоитесь о развитии малыша и хотите разобраться, всё ли идёт как нужно.

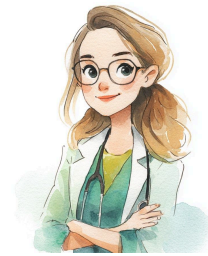
Вы можете прийти самостоятельно или по направлению от врача, педагога, психолога, социального работника.

КАК СПЕЦИАЛИСТЫ РАБОТАЮТ С СЕМЬЁЙ

В Службе ранней помощи работают разные специалисты:



**специалист широкого
профиля** – специалист по ранней
помощи (трансдисциплинарный)



специалисты узкого профиля –
педиатр, логопед, дефектолог
(специальный педагог), психолог,
физический терапевт,
эрготерапевт, социальный педагог.

Они действуют как единая команда, помогая семье комплексно.

Работа специалистов строится в трёх направлениях:

01

Помощь ребёнку в приобретении
новых навыков – развитие познания,
речи, движений, навыков
взаимодействия и самообслуживания.

02

Помощь родителям – обучение, как
лучше понимать и развивать своего
малыша дома, как играть, учить,
общаться.

03

Помощь в создании условий – рекомендации, как обустроить
пространство дома, какие игрушки и предметы подойдут именно вашему
ребёнку.



Главная цель – чтобы ребёнок чувствовал себя уверенно в семье, мог
посещать детский сад, играть и учиться вместе с другими детьми.

КАК ПРОХОДИТ ПОМОЩЬ: ШАГ ЗА ШАГОМ

Шаг 1. Первичный приём

На первой встрече вас примут два специалиста - например, педиатр развития и педагог/ психолог или один специалист ранней помощи.

Они познакомятся с вами и ребёнком, поговорят о ваших наблюдениях и трудностях, посмотрят, как малыш двигается, играет, реагирует на звуки, лица, слова.

После беседы специалисты вместе с вами решат, нужна ли семье программа ранней помощи и какие шаги предпринять дальше.

Пример



Маленькому Саше 1 год и 3 месяца. Он ещё не ходит, редко лепечет и почти не смотрит на взрослых. Мама записалась на приём в Службу ранней помощи.

На первой встрече их встретили педиатр развития и психолог. Саша сначала держался рядом с мамой, но потом заинтересовался игрушками на ковре. Специалисты наблюдали, как он ползает, тянется за игрушкой, реагирует ли на обращение по имени, как успокаивается, когда расстраивается.

Потом маму попросили рассказать, как проходит обычный день: как Саша ест, спит, играет, как он реагирует на незнакомых людей, что её особенно беспокоит.

В конце встречи специалисты объяснили маме, что у Саши есть особенности в развитии моторики и общения, и предложили составить Индивидуальную программу ранней помощи, чтобы помочь ему начать ходить и больше взаимодействовать с взрослыми.

Шаг 2 Разработка Индивидуальной программы помощи (ИПРП) на основе проведения оценочных процедур

Для оказания помощи ребенку и семье разрабатывается Индивидуальная программа ранней помощи (ИПРП).

ИПРП

Это **персональный план поддержки**, составленный специально для вашего ребёнка и вашей семьи. Программа помогает понять, в чём именно ребёнку нужна помощь, и как специалисты и родители вместе могут помочь ему научиться новому и развиваться в обычных, повседневных ситуациях - дома, на прогулке, в игре.



Если объяснить совсем просто, ИПРП - это «дорожная карта» развития ребёнка, где прописано:

- какие цели ставятся;
- какие специалисты будут помогать;
- какие занятия будут проходить;
- где и как это будет происходить (дома, в центре, онлайн);
- на какой срок составлена программа.

Но для того, чтобы составить ИПРП специалистам необходимо знать, каков сейчас **актуальный уровень развития ребенка**, какими способами он учится, какие у него есть сильные стороны, в чем его потребности, как здоровье влияет на его развитие, есть ли у ребенка трудности в том, чтобы осваивать навыки самообслуживания, нужно ли родителям дополнительное обучение, какими ресурсами обладает семья.

Для этого проводятся различные оценочные процедуры, например оценка уровня развития у ребенка навыков коммуникации или мобильности, оценка функционирования ребенка во время повседневных дел (таких, как кормление, купание, переодевание, игра и др.), анализ состояния здоровья.

Оценочные процедуры проводят разные узкие специалисты или один специалист по ранней помощи в зависимости от того, куда пришла семья: в службу ранней помощи или в кабинет ранней помощи.



Оценка проходит в форме игры и общения, в привычных для малыша ситуациях.

Например, специалист может наблюдать, как ребёнок строит башню из кубиков, как просит игрушку или реагирует на новую ситуацию.

Родителей всегда приглашают участвовать в оценочных процедурах: вы можете рассказать, как обычно проходит день ребёнка, какие трудности есть, что ему нравится, во что он любит играть. Это очень помогает специалистам понять малыша лучше.

После этого специалисты вместе с родителями определяют, что важно улучшить прямо сейчас и формулируют цели для ИПРП.

! Цели программы всегда конкретные, понятные и достижимые.

Пример

- | | |
|---|---|
| ✗ Неудачная цель:
«У Маши улучшится речь». | ✗ Неудачная цель:
«Петя станет самостоятельнее». |
| ✓ Хорошая цель: «Маша будет показывать указательным жестом на любимую игрушку, когда мама держит её в руке, во время игры или прогулки». | ✓ Хорошая цель: «Петя будет самостоятельно кушать ложкой мягкую пищу (пюре, творог, кашу) три раза в день и может съесть половину порцию». |

Достижение таких целей легко измерить. Они помогает и ребёнку, и маме: ребенок учится новым действиям, мама - понимать сигналы и поощрять инициативу.

Программа может включать в себя цели, направленные на:

- развитие у ребенка речи и общения
- поддержку двигательных навыков
- формирование бытовых навыков (одевание, еда, умывание)
- развитие познавательной активности
- консультирование родителей
- помощь в социализации - подготовку к детскому саду и общению со сверстниками
- а также другие направления помощи, связанные с развитием ребенка.

Главный принцип обучения ребенка

всё происходит в естественных жизненных ситуациях. То есть ребёнок учится не на занятиях «за партой», а в повседневных делах: за завтраком, в игре, на прогулке, в магазине.



Пример

Мальчик Тимур, 2 года. Он понимает простые просьбы, но почти не говорит, часто плачет, когда нужно переодеться или выйти из дома. Родители обратились в службу ранней помощи.

Во время проведения оценочных процедур специалист по ранней помощи наблюдал за самостоятельной игрой Тимура, берет ли он игрушки, предлагает ли их маме, использует ли взгляд в лицо, простые жесты. Потом на основе специальной методики оценил понимание речи и попытки говорить, далее поговорил с мамой о трудных моментах дома.

Мама рассказала, что Тимур очень сложно переодеваться и выходить на улицу: он кричит, вырывается, а родители нервничают и иногда отказываются от прогулки.

После оценки специалист вместе с родителями сформулировали цели ИПРП:

- Тимур будет спокойно переходить от игры к сборам на улицу, когда родители будут использовать визуальное расписание
- Тимур будет спокойно выдерживать процесс одевания, если его заранее предупредить и использовать любимую игрушку.
- Мама и папа научатся использовать простые игры и жесты, чтобы поощрять инициативу Тимура в общении.

! **Это первоначальная программа,** она рассчитана на 3 месяца и включает регулярные встречи со специалистом по ранней помощи, а также задания для домашних игр и ежедневных ситуаций - во время еды, одевания, прогулок.

Шаг 3. Реализация Индивидуальной программы ранней помощи

ИПРП реализуется на основе регулярных встреч семьи со специалистами и проведения различных мероприятий. Виды мероприятий:

- обучение родителей тому, чему и как нужно учить ребенка, рассказ об этапах развития новых умений, о необходимых условиях;
- взаимодействие специалиста с ребенком по обучению его новым умениям, родители находятся рядом, их задача получить наглядное представление, как можно играть и общаться с ребёнком, чтобы такое общение было развивающим;
- поддержка совместной активности родителя с ребенком, чтобы у родителя сформировались необходимые навыки для развития ребенка;
- обсуждение с родителями возможности применять обучающие стратегии в домашней среде;
- консультирование родителей по приобретению, адаптации технических вспомогательных средств для ребенка, обучение их использованию;
- психологическая помощь родителям;
- консультирование и помощь родителям в создании развивающей среды дома.



Пример

Семья Вари, которой 1 год и 10 месяцев, получает услуги ранней помощи по ИПРП. Варя трудно жевать твёрдую пищу, она предпочитает только пюре и смесь из бутылочки, а родители переживают, что она «ничего не ест».

На одной из встреч специалист по ранней помощи пришёл домой к семье во время обычного обеда: мама посадила Варю в стульчик и сразу предложила ложкой кусочки мяса и овощей. Варя отворачивалась, плакала и требовала бутылочку.

Специалист показал маме, как можно:

- начать с привычной для Вари мягкой пищи и после этого предлагать кусочки любимой еды для того, чтобы Варя ела их руками
- предлагать перекусы в виде кусочков фруктов или печенья
- давать Варе в руку ложку, чтобы она сама пробовала зачерпывать
- поощрять каждый маленький шаг - похвалой, улыбкой, объятием

Дома мама стала применять эти приёмы во время каждого приёма пищи. На последующих встречах они вместе с специалистом обсуждали, что получилось, а что пока сложно, и корректировали задания. Через несколько недель Варя уже спокойно ела мягкую пищу ложкой и пробовала маленькие кусочки хлеба и банана.

КАК ВЫГЛЯДЯТ ВСТРЕЧИ СПЕЦИАЛИСТА С РЕБЕНКОМ И ЕГО СЕМЬЕЙ

Место проведения мероприятий зависит от возможностей семьи и службы ранней помощи, они могут проходить:

- на дому (специалист приходит к вам)
- в Службе или кабинете ранней помощи
- дистанционно - если семья живёт далеко

Форматы мероприятий могут быть разными:

- индивидуальные - с одним или несколькими специалистами
- групповые - для детей и родителей - чтобы малыши учились общаться, а взрослые могли обмениваться опытом.

Все мероприятия проходят в присутствии родителей.

Важно:

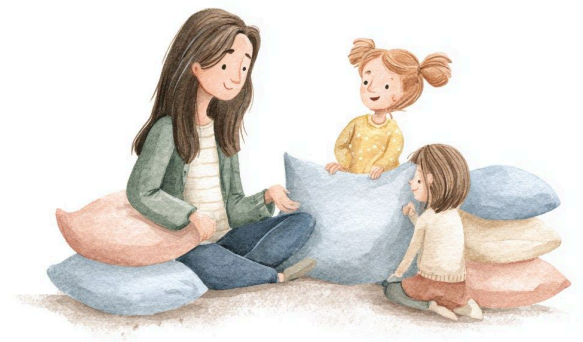
ребёнок не остаётся один со специалистом - мама или папа всегда рядом. Специалист не просто «занимается с ребёнком», он учит родителей, как помогать малышу дома.

Пример



Папа Артёма (2 года 3 месяца) работает допоздна, поэтому семье удобнее **онлайн-формат**. Раз в неделю они подключаются к специалисту по видеосвязи: мама, папа и Артём играют дома на ковре, а специалист наблюдает и подсказывает, как поддерживать речь и взаимодействие.

В другой семье, где растёт Мила, 1 год и 4 месяца, специалист **приходит на дом**, потому что выехать в центр сложно: у Мили проблемы с передвижением, а у мамы нет машины. Вместе они занимаются на полу, используют подушки, валики, проверяют, как Миле удобнее сидеть и тянуться к игрушкам, и ищут подходящие варианты технических средств (специальный стульчик, опоры).



В службе ранней помощи также **проводятся групповые встречи**: несколько мам с детьми собираются в игровой комнате. Дети учатся вместе играть, делиться игрушками, повторять действия друг за другом, а родители общаются, задают вопросы и поддерживают друг друга.

Шаг 4. Контроль и мониторинг достижения результатов

Во время реализации ИПРП каждые 12 недель специалисты вместе с родителями

- обсуждают:
- что изменилось
- что стало легче
- какие цели достигнуты
- что нужно скорректировать

Иногда прогресс фиксируется на видео, иногда - в дневнике наблюдений, который ведёт мама. Это помогает увидеть реальные улучшения, даже если они пока кажутся небольшими.

Если цели ИПРП достигнуты, но у ребенка все еще есть потребность в ранней помощи, ИПРП продлевают.

Пример

У Никиты (1 год и 9 месяцев) целью ИПРП было научиться проситься на руки жестом или звуком, а не только плачем, а также использовать несколько простых жестов - «дай», «ещё», «пить».

Каждые 3 месяца специалисты и родители встречаются, чтобы обсудить изменения. Мама Никиты ведёт небольшой дневник: записывает, когда он использовал жесты, как часто стал смотреть в глаза, в каких ситуациях ему легче всего попросить.

На очередной встрече команда с мамой просмотрела несколько коротких видео с телефона, где Никита:

- тянет руки к папе, чтобы его подняли;
- показывает жест «ещё», когда хочет продолжить игру;
- указывает на кружку, когда хочет пить.

Специалисты отметили, что цели частично достигнуты: Никита стал чаще использовать жесты и взгляд, а плача стало меньше. Они предложили скорректировать программу: закрепить уже освоенные жесты и добавить новую цель - учить Никиту использовать первые слоги («ма», «па», «ба») в привычных ситуациях.

Так ИПРП обновили: убрали достигнутые цели, добавили новые и договорились о следующей промежуточной оценке через 12 недель.

Шаг 5. Как происходит переход в детский сад

Когда ребёнок достигает возраста 2.5 года, специалисты помогают семье подготовиться к переходу в детский сад. Они могут:

- составить подробное описание того, как ребенок развивается сейчас (характеристику) для ПМПК
- помочь родителям понять, какие условия помогут ребенку успешно посещать детский сад
- познакомить педагогов детского сада с особенностями ребёнка и помочь им выстроить программу адаптации ребенка в детском саду
- рассказать педагогам детского сада, какие приёмы помогают ребенку лучше понимать задания

Ребенок может начать посещать детский сад в кратковременном режиме и параллельно продолжать получать услуги ранней помощи.

Пример



Ане скоро 2 года и 7 месяцев. Она получает услуги ранней помощи уже год: научилась пользоваться ложкой, проситься в туалет, спокойно играть рядом с другими детьми на площадке. Родители думают о детском саде, но переживают: Аня боится шума и быстро устаёт в новых местах.

Специалисты службы ранней помощи помогли семье подготовиться к переходу:

- Составили характеристику для ПМПК: описали особенности развития Ани, её сильные стороны и трудности, а также какие условия ей помогают (небольшая группа, спокойный уголок для отдыха, понятный распорядок дня).
- Встретились с воспитателем детского сада и рассказали, как лучше знакомить Аню с новой средой - сначала короткие посещения вместе с мамой, потом постепенное увеличение времени.
- Подсказали родителям, как заранее знакомить Аню с садом: гулять рядом, смотреть фото группы, играть в «детский сад» дома.

В первые месяцы Аня ходила в сад на 2–3 часа в день и продолжала получать поддержку ранней помощи. Специалист и воспитатель периодически созванивались и обсуждали, как Аня справляется, что ей помогает, а что нужно изменить. Через несколько месяцев Аня уже оставалась в саду до обеда, участвовала в занятиях и играх, а родители чувствовали себя гораздо спокойнее: они знали, что у них есть план и поддержка.

ЧТО ВЫ ПОЛУЧАЕТЕ, ОБРАТИВШИСЬ В СЛУЖБУ РАННЕЙ ПОМОЩИ

01

понимание, что происходит с ребёнком, почему он может отличаться от других детей

02

поддержку специалистов, которые помогают без осуждения

03

конкретные рекомендации, что делать дома

04

чувство уверенности, что вы не одни и действуете правильно

05

возможность сделать развитие вашего малыша радостным и естественным процессом

ГЛАВНОЕ, ЧТО СТОИТ ЗАПОМНИТЬ

- ✓ Ранняя помощь - это не диагноз, а поддержка ИПРП - это индивидуальный план, который помогает ребёнку развиваться в повседневной жизни .
- ✓ Родители - полноправные участники программы.
- ✓ Каждое достижение ребёнка - шаг к его самостоятельности и уверенности

Помните: вы - главный человек для своего ребёнка

Ни один специалист не может заменить родительскую любовь, терпение и внимание. Специалисты ранней помощи - это ваши партнёры, которые идут рядом, помогают, объясняют, поддерживают

НЕ БОЙТЕСЬ ОБРАТИТЬСЯ ЗА ПОМОЩЬЮ

ЭТО - ПРОЯВЛЕНИЕ ВАШЕЙ СИЛЫ, ЗАБОТЫ И ЛЮБВИ К РЕБЕНКУ

КУДА ОБРАЩАТЬСЯ: