



Федеральный центр научно-методического
и методологического обеспечения развития
системы комплексной реабилитации и абилитации
инвалидов и детей-инвалидов

ЗАКОНОДАТЕЛЬНЫЕ ИННОВАЦИИ В КОМПЛЕКСНОЙ РЕАБИЛИТАЦИИ И АБИЛИТАЦИИ ИНВАЛИДОВ В 2025 ГОДУ

А.А. Ярков

заместитель руководителя ФЦКР ФГБУ ФБ МСЭ Минтруда России



ОСНОВНЫЕ ЗАКОНОДАТЕЛЬНЫЕ ИННОВАЦИИ

в системе МСЭ и комплексной реабилитации и абилитации инвалидов,
вступившие в силу 1 марта 2025 г.



Концепция развития в РФ системы комплексной реабилитации и абилитации инвалидов, в том числе детей-инвалидов на период до 2025 года (утв. распоряжением Правительства РФ от 18 декабря 2021 г. № 3711-р) и **План мероприятий по реализации Концепции** (утв. Распоряжением Правительства РФ от 16 августа 2022 г. № 2353-р)



Федеральный закон от 25 декабря 2023 г. № 651-ФЗ «О внесении изменений в отдельные законодательные акты Российской Федерации»



Цель федерального закона - формирование взаимоувязанной системы полномочий органов государственной власти и организаций, предоставляющих инвалидам услуги по основным направлениям комплексной реабилитации и абилитации



Существенные изменения и дополнения внесены в 8 Федеральных законов



17 нормативных правовых актов Правительства Российской Федерации и федеральных органов исполнительной власти, в том числе прямо касающиеся деятельности федеральных учреждений МСЭ



**1 МАРТА
2025 ГОДА**

**ВСТУПЛЕНИЕ ИЗМЕНЕНИЙ В
СИЛУ**



ОСНОВНЫЕ ЗАКОНОДАТЕЛЬНЫЕ ИННОВАЦИИ

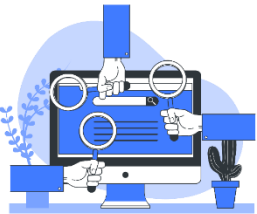


в системе комплексной реабилитации и абилитации инвалидов, вступившие в силу 1 марта 2025 г.



определение ЦЕЛЕВЫХ РЕАБИЛИТАЦИОННЫХ ГРУПП ИНВАЛИДОВ (ЦРГ)

*новый порядок разработки и реализации ИПРА инвалидов, включая:
определение целей комплексной реабилитации и абилитации (нарушенные функции организма и ОЖД)
привлечение к разработке ИПРА реабилитационных организаций
мониторинг за реализацией ИПРА*



определение ПОКАЗАНИЙ для реализации мероприятий и оказания услуг по отдельным основным направлениям комплексной реабилитации и абилитации

СОЦИАЛЬНЫЕ ПОКАЗАНИЯ для назначения ТСП и детализация конструктивных особенностей и решений ТСП



**ЭТАП ПРОВЕДЕНИЯ МЕДИКО-СОЦИАЛЬНОЙ
ЭКСПЕРТИЗЫ**



ЦЕЛЕВЫЕ РЕАБИЛИТАЦИОННЫЕ ГРУППЫ ИНВАЛИДОВ

в системе комплексной реабилитации и абилитации



Приказ Минтруда России от 26 июля 2024 г. № 374н «Об утверждении классификаций и критериев, используемых при осуществлении медико-социальной экспертизы граждан федеральными учреждениями медико-социальной экспертизы»



Инвалиды в возрасте 18 лет и старше
13 укрупненных и 40
детализированных ЦРГ



Дети-инвалиды
12 укрупненных и 27
детализированных ЦРГ



Развитие сети подведомственных реабилитационных организаций с учетом ЦРГ

Маршрутизация инвалидов в зависимости от их ЦРГ, возраста, форм оказания услуг





ОБНОВЛЕННАЯ ФОРМА И ПОРЯДОК РАЗРАБОТКИ

индивидуальной программы реабилитации и абилитации (ИПРА) инвалида



МСЭ



ПОРЯДОК РАЗРАБОТКИ И РЕАЛИЗАЦИИ
ИПРА ИНВАЛИДА, РЕБЕНКА-ИНВАЛИДА

ФОРМА ИПРА ИНВАЛИДА

ФОРМА ИПРА РЕБЕНКА-ИНВАЛИДА



ПОРЯДОК ПРИВЛЕЧЕНИЯ К РАЗРАБОТКЕ
ИПРА ИНВАЛИДА И РЕБЕНКА-ИНВАЛИДА
РЕАБИЛИТАЦИОННЫХ ОРГАНИЗАЦИЙ



ПОРЯДОК КООРДИНАЦИИ РЕАЛИЗАЦИИ
ИПРА ИНВАЛИДА И РЕБЕНКА-ИНВАЛИДА,
ВКЛЮЧАЯ МОНИТОРИНГ ТАКОЙ
РЕАЛИЗАЦИИ И ПРЕДОСТАВЛЕНИЕ
ИНФОРМАЦИИ О РЕЗУЛЬТАТАХ
МОНИТОРИНГА В ВЫСШИЙ
ИСПОЛНИТЕЛЬНЫЙ ОРГАН СУБЪЕКТА
РОССИЙСКОЙ ФЕДЕРАЦИИ

Приказ Минтруда России от 18.09.2024 № 466н «Об утверждении порядка разработки и реализации индивидуальной программы реабилитации и абилитации инвалида, индивидуальной программы реабилитации и абилитации ребенка-инвалида и их форм, а также порядка привлечения к разработке индивидуальной программы реабилитации и абилитации инвалида и индивидуальной программы реабилитации и абилитации ребенка-инвалида реабилитационных организаций и порядка координации реализации индивидуальной программы реабилитации и абилитации инвалида и индивидуальной программы реабилитации и абилитации ребенка-инвалида, включая мониторинг такой реализации и предоставление информации о результатах мониторинга в высший исполнительный орган субъекта Российской Федерации»

Повышение индивидуальности и эффективности реализации ИПРА

ОПРЕДЕЛЕНИЕ ПОКАЗАНИЙ



в ИПРА инвалида мероприятий и услуг по основным направлениям комплексной реабилитации и абилитации

Приказ Минтруда России от 30.07.2024 № 377н «Об утверждении показаний для реализации мероприятий и оказания услуг по отдельным основным направлениям комплексной реабилитации и абилитации инвалидов в целях разработки и реализации индивидуальной программы реабилитации и абилитации инвалида (ребенка-инвалида) и критериев оценки ее эффективности»



Федеральные учреждения МСЭ

Помимо установления инвалидам ЦРГ при разработке ИПРА инвалида федеральные учреждения МСЭ на основе четких критериев с учетом индивидуальных потребностей, реабилитационного потенциала и прогноза, особенностей жизненной ситуации и других факторов определяют **ПОКАЗАНИЯ** для оказания реабилитационных и абилитационных услуг



Новым нормативным правовым регулированием также **предусмотрена возможность привлечения к разработке ИПРА инвалида специалистов реабилитационных организаций** (по запросу федерального учреждения МСЭ)

Дифференцированный подход и исключение услуг, в которых конкретный инвалид не нуждается



Персонализация рекомендаций ИПРА с учетом особенностей каждого инвалида



Соответствие рекомендаций ИПРА стандартам оказания услуг **инвалидам различных ЦРГ**





МЕДИЦИНСКИЕ И СОЦИАЛЬНЫЕ ПОКАЗАНИЯ

для обеспечения инвалидов техническими средствами реабилитации



Новые законодательные нормы, вступившие в силу с 1 марта 2025 г. предусматривают не только медицинские, но и социальные показания для обеспечения инвалидов ТСР

Приказ Минтруда России от 10.12.2024 г. № 687н «Об утверждении перечня медицинских и социальных показаний, медицинских противопоказаний для обеспечения инвалидов техническими средствами реабилитации, технических решений, в том числе специальных, конструктивных особенностей и параметров технических средств реабилитации, используемых в целях устранения или возможно более полной компенсации стойких ограничений жизнедеятельности инвалидов»

СОЦИАЛЬНЫЕ

возраст, трудовая направленность, наличие фактов осуществления инвалидом досуговой деятельности, занятий адаптивной физической культурой и адаптивным спортом, условия проживания

ТЕХНИЧЕСКИЕ РЕШЕНИЯ

параметры, материалы, узлы, конструкция и т.д.



ОСНОВНЫЕ ЗАКОНОДАТЕЛЬНЫЕ ИННОВАЦИИ



в системе комплексной реабилитации и абилитации инвалидов, вступившие в силу 1 марта 2025 г.



введение понятия и типизация РЕАБИЛИТАЦИОННЫХ ОРГАНИЗАЦИЙ, а также маршрутизация инвалидов в реабилитационные организации, специализирующиеся на реабилитации инвалидов с определенными ЦРГ

ведение реабилитационными организациями УНИФИЦИРОВАННЫХ ФОРМ ДОКУМЕНТАЦИИ



проведение реабилитационных мероприятий и оказание реабилитационных услуг в соответствии с требованиями СТАНДАРТОВ

**ЭТАП ПРОВЕДЕНИЯ КОМПЛЕКСНОЙ
РЕАБИЛИТАЦИИ И АБИЛИТАЦИИ**

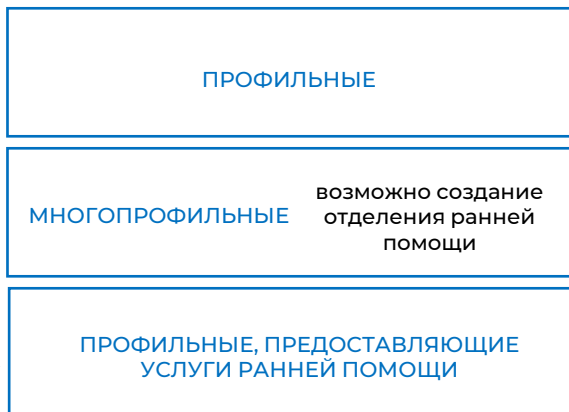


РЕАБИЛИТАЦИОННЫЕ ОРГАНИЗАЦИИ И ИХ ТИПИЗАЦИЯ

В системе комплексной реабилитации и абилитации инвалидов и ведение ими унифицированных форм документации



Типовые положения о реабилитационных организациях



ЗАДАЧИ

ФУНКЦИИ

СТРУКТУРА И ШТАТНОЕ РАСПИСАНИЕ

ФОРМЫ ПРЕДОСТАВЛЕНИЯ МЕРОПРИЯТИЙ И УСЛУГ (стационарная, полустационарная, на дому)

ПЕРЕЧЕНЬ ОБОРУДОВАНИЯ И ВСПОМОГАТЕЛЬНЫХ СРЕДСТВ

Приказ Минтруда России от 31.07.2024 № 385н «Об утверждении типовых положений об отдельных видах организаций, оказывающих услуги по основным направлениям комплексной реабилитации и абилитации инвалидов»

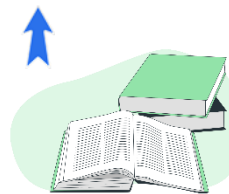
ОКАЗЫВАЮЩИЕ УСЛУГИ ИНВАЛИДАМ

ОКАЗЫВАЮЩИЕ УСЛУГИ ДЕТЯМ-ИНВАЛИДАМ

ОКАЗЫВАЮЩИЕ УСЛУГИ ДЕТЯМ ЦЕЛЕВОЙ ГРУППЫ РАННЕЙ ПОМОЩИ И ИХ СЕМЬЯМ



возможны смешанные варианты



в соответствии с требованиями разрабатываемых стандартов предоставления услуг по отдельным основным направлениям комплексной реабилитации и абилитации инвалидов



РЕАБИЛИТАЦИОННАЯ (АБИЛИТАЦИОННАЯ) КАРТА РЕАЛИЗАЦИИ МЕРОПРИЯТИЙ И ОКАЗАНИЯ УСЛУГ ПО ОТДЕЛЬНЫМ ОСНОВНЫМ НАПРАВЛЕНИЯМ КОМПЛЕКСНОЙ РЕАБИЛИТАЦИИ И АБИЛИТАЦИИ ИНВАЛИДОВ И ДЕТЕЙ-ИНВАЛИДОВ

Приказ Минтруда России от 02.09.2024 № 445н «Об утверждении унифицированных форм документации при оказании услуг по отдельным основным направлениям комплексной реабилитации и абилитации инвалидов»

ЖУРНАЛ УЧЕТА ИНВАЛИДОВ (ДЕТЕЙ-ИНВАЛИДОВ), ПОСТУПИВШИХ В РЕАБИЛИТАЦИОННУЮ ОРГАНИЗАЦИЮ, И ОКАЗАННЫХ ИМ УСЛУГ ПО ОТДЕЛЬНЫМ ОСНОВНЫМ НАПРАВЛЕНИЯМ КОМПЛЕКСНОЙ РЕАБИЛИТАЦИИ И АБИЛИТАЦИИ ИНВАЛИДОВ



СТАНДАРТЫ ОКАЗАНИЯ УСЛУГ

по отдельным основным направлениям комплексной реабилитации и абилитации инвалидов



СТАНДАРТИЗИРУЕМЫЕ НАПРАВЛЕНИЯ



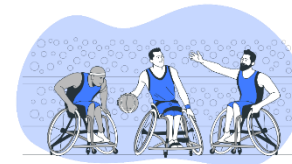
протезно-ортопедическая помощь инвалидам (протезирование, ортезирование, слухопротезирование)

профессиональная реабилитация и абилитация инвалидов (профессиональная ориентация, содействие в получении общего образования и профессионального образования, прохождении профессионального обучения, трудоустройстве (в том числе на специальных рабочих местах, производственная адаптация, сопровождаемая трудовая деятельность)



социальная реабилитация и абилитация инвалидов (социально-средовая, социально-педагогическая, социально-психологическая и социально-бытовая реабилитация и абилитация и социальная занятость)

физическая реабилитация и абилитация инвалидов с использованием средств физической культуры и спорта (физкультурно-оздоровительных мероприятий, спорта, средств и методов адаптивной физической культуры и адаптивного спорта)

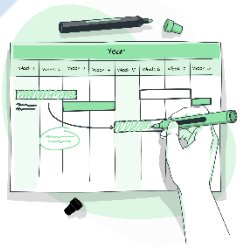




ПЕРСПЕКТИВА БЛИЖАЙШИХ 5 ЛЕТ:



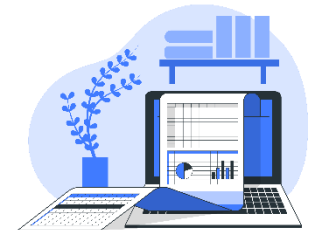
постепенный переход на оказание реабилитационных и абилитационных услуг в соответствии с требованиями стандартов



ДО 1 ИЮЛЯ 2025 г. – утверждение региональных планов переходного периода по осуществлению реабилитационными организациями перехода к реализации стандартов



ЕЖЕГОДНО – формирование отчета о реализации плана переходного периода в соответствии с формой, утвержденной приказом Минтруда России, и с использованием методических рекомендаций, разработанных ФГБУ ФБ МСЭ Минтруда России



ОСНОВНАЯ ЦЕЛЬ:



переход на оказание реабилитационных и абилитационных услуг в соответствии с требованиями стандартов



ОСНОВНЫЕ ЗАКОНОДАТЕЛЬНЫЕ ИННОВАЦИИ

в системе комплексной реабилитации и абилитации инвалидов, вступившие в силу 1 марта 2025 г.



СОПРОВОЖДЕНИЕ при оказании услуг в рамках комплексной реабилитации и абилитации инвалидов

ОЦЕНКА ЭФФЕКТИВНОСТИ РЕАЛИЗАЦИИ ИПРА, осуществляемая в два этапа: оценка эффективности каждого курса в соответствии с методикой, включенной в стандарты (реабилитационная организация) и оценка эффективности реализации ИПРА в целом (федеральные учреждения МСЭ)



**ЭТАПЫ ПРОВЕДЕНИЯ МСЭ И
КОМПЛЕКСНОЙ
РЕАБИЛИТАЦИИ И
АБИЛИТАЦИИ**



МАРШРУТИЗАЦИЯ И СОПРОВОЖДЕНИЕ ИНВАЛИДОВ

при получении услуг в рамках комплексной реабилитации и абилитации



Приказ Минтруда России от 18.07.2024 № 363н «Об утверждении порядка предоставления при необходимости инвалидам, нуждающимся в постоянной или частичной посторонней помощи, в соответствии с индивидуальной программой реабилитации и абилитации сопровождения при оказании услуг в рамках комплексной реабилитации и абилитации инвалидам»

Сопровождению подлежат инвалиды, имеющие **ОЖД 2 или 3 степени** в любой категории или их сочетание (кроме ограничения способности к обучению и трудовой деятельности – в данном случае действуют другие формы сопровождения).

Сопровождение и первичная маршрутизация на этапе МСЭ



Федеральные учреждения МСЭ

Проактивное выявление нуждающихся в сопровождении



Органы исполнительной власти субъектов РФ

Сопровождение при получении услуг по реабилитации и абилитации



Реабилитационные организации

НА ВСЕХ ЭТАПАХ:



Информационное и консультативное



Организационное



Ситуационное



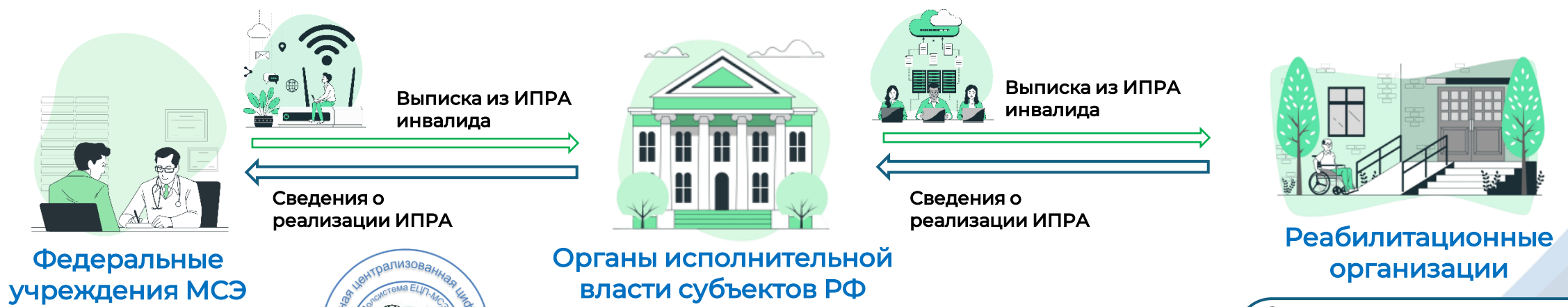
ОЦЕНКА ЭФФЕКТИВНОСТИ РЕАЛИЗАЦИИ ИПРА ИНВАЛИДОВ

в реабилитационных организациях и федеральных учреждениях медико-социальной экспертизы



Приказ Минтруда России от 30.07.2024 № 377н «Об утверждении показаний для реализации мероприятий и оказания услуг по отдельным основным направлениям комплексной реабилитации и абилитации инвалидов в целях разработки и реализации индивидуальной программы реабилитации и абилитации инвалида (ребенка-инвалида) и критериев оценки ее эффективности»

Информационный обмен между федеральными учреждениями МСЭ и ОИВ субъекта РФ в части ИПРА осуществляется через Единую централизованную цифровую платформу в социальной сфере (ЕЦП)



2-й этап оценки эффективности

Оценка эффективности реализации ИПРА осуществляется в 2 этапа: на уровне реабилитационной организации (предусмотрена стандартами) и на уровне МСЭ

Оказание услуг в соответствии со стандартами

1-й этап оценки эффективности



ИНФОРМАТИЗАЦИЯ РАЗРАБОТКИ И РЕАЛИЗАЦИИ ИПРА ИНВАЛИДОВ

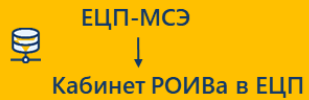


в рамках развития Единой централизованной цифровой платформы в социальной сфере (ЕЦП)



Передача сведений о содержании ИПРА в РОИВы, на которые возложена координация исполнения соответствующего направления комплексной реабилитации, в сферах:

- здравоохранения
- соц. защиты
- образования
- занятости
- спорта
- культуры



Передача сведений о содержании ИПРА в организации по территориальному принципу



Реестр р/организаций в ЕЦП с учетом их профиля и оказываемых услуг*



* - поручение Т.А. Голиковой от 21.06.2024 № ТГ-П45-18935

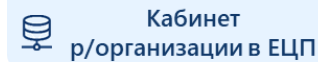
Кабинет р/организации в ЕЦП



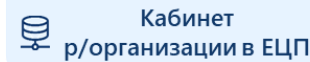
Кабинет РОИВа в ЕЦП



Ведение унифицированных форм документов об оказании услуг



Проведение оценки эффективности оказанных услуг



Передача сведений об оказанных услугах в РОИВ по компетенции Кабинет р/организации в ЕЦП



Кабинет РОИВа в ЕЦП



Проведение оценки полноты и эффективности реализации ИПРА



- - Действия получателя услуг
- - Уже реализованные процессы
- - Процессы в ЕЦП, необходимые для реализации ИПРА
- - Процессы, запланированные к реализации



СПАСИБО ЗА ВНИМАНИЕ!

МЫ ГОТОВЫ К СОТРУДНИЧЕСТВУ И РАДЫ ПОДЕЛИТЬСЯ ОПЫТОМ!



**Контакты ФГБУ ФБ МСЭ Минтруда России по
вопросам сотрудничества:**

г. Москва, ул. Ивана Сусанина, д. 3

Тел. +7 (499) 487 57 11 (многоканальный)

Официальный сайт: fbmse.ru

Эл. почта: fbmse@fbmse.ru

